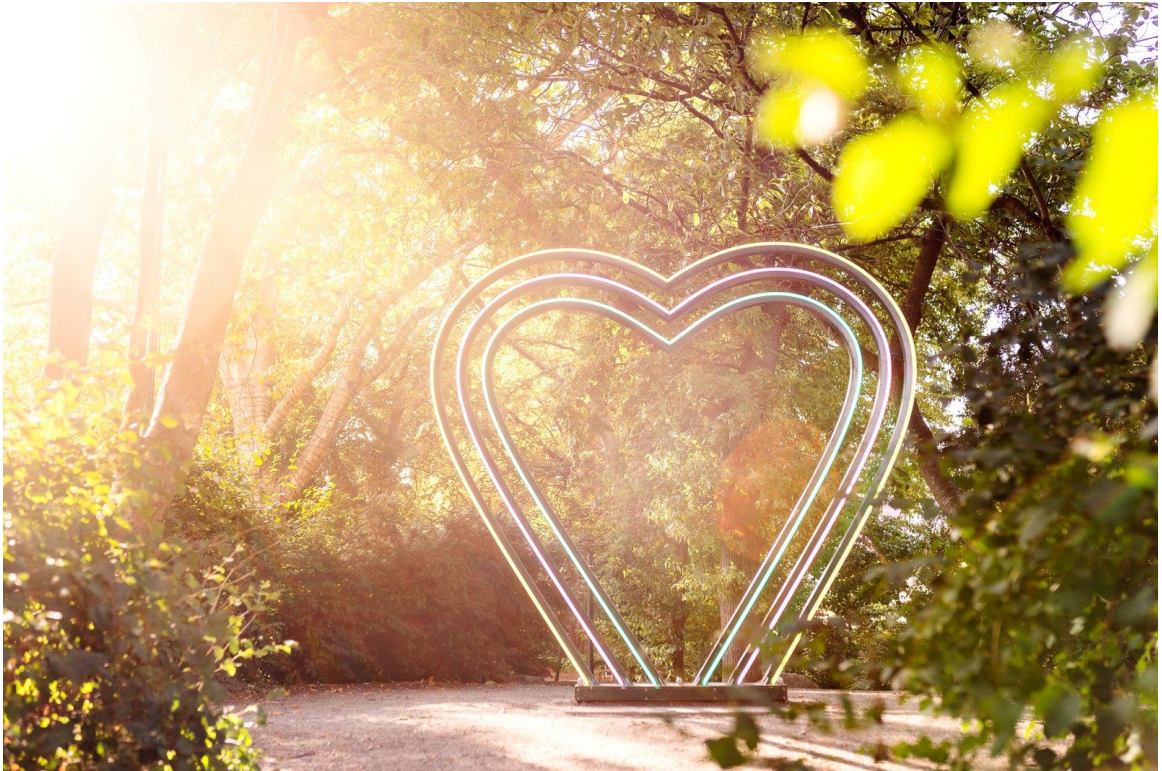


Antagningsrapport – Anpassad gymnasieskola i Malmö 2025



Gymnasie- och vuxenutbildningsförvaltningen

Datum:

2025-10-03

Diarienummer:

GYVF-2025-3769

Ansvarig för rapporten:

Cecilia Jönsson, chef för enheten för gymnasieantagning

Enhet

Enheten för gymnasieantagning

Innehållsförteckning

Sammanfattning	3
Utbud anpassad gymnasieskola.....	4
Sökande och antagna till anpassad gymnasieskola	4
Beslut om mottagande i skolformen.....	4
Rutiner för antagning till anpassad gymnasieskola.....	5
Förhandsbesked.....	5
Enskilt omval.....	5
Sökande och antagna till nationella program.....	5
Sökande och antagna till det individuella programmet	6
Generellt under pågående läsår	7
Kommande läsår	7

Sammanfattning

56 ungdomar sökte till de nationella programmen i Malmö i första hand inför läsåret 2025/2026 vilket är 12 fler än föregående år. Alla utom 2 som inte blev mottagna i skolformen blev antagna. 9 av de sökande har en annan hemkommun än Malmö.

4 ungdomar som är folkbokförda i Malmö har sökt och blivit antagna till nationella program i andra kommuner eftersom dessa program inte erbjuds i Malmö. 3 elever blev antagna till programmet för Skog, mark och djur och 1 elev till programmet för Fordonsvård och godshantering, båda programmen finns på Nils Holgerssongymnasiet i Skurup.

35 ungdomar har sökt i första hand till det individuella programmet inom anpassad gymnasieskola i Malmö inför läsåret 2025/2026 vilket är 2 ungdomar färre än föregående år. Totalt har 31 av dessa blivit antagna. 2 av dessa ungdomar med hemkommun Vellinge blev antagna till den fristående skolan Move & Walk, resterande är malmöungdomar som blev antagna till Valdemarsro gymnasium. Av de 4 elever som inte blev antagna till det individuella programmet har 3 elever lämnat återbud och en elev tillhör inte målgruppen för anpassad gymnasieskola.

Bilaga 1 visar det totala antalet sökande och antagna till nationellt och individuellt program inom anpassad gymnasieskola Malmö, oavsett sökandes hemkommun och både kommunal och fristående gymnasieskola.

Utbud anpassad gymnasieskola

18–19 kap skollagen (2010:800)

Varje kommun ansvarar enligt Skollagen för att alla ungdomar i kommunen som tillhör den anpassade gymnasieskolans målgrupp erbjuds utbildning av god kvalitet i den anpassade gymnasieskolan. Utbildningen inom den anpassade gymnasieskolan består av nationella program och det individuella programmet. Utbildningen kan också i vissa fall erbjudas som lärlingsutbildning.

Information om de olika programmen ges på samma sätt som för gymnasieskolans program, via webbplatsen www.skanegy.se. Själva antagningen görs av de sex antagningskanslierna inom samverkansområdet Skåne/Västra Blekinge. Det finns dock inget generellt samverkansavtal för dessa kommuner för den anpassade gymnasieskolan.

Nedan visas de olika programmen inom den anpassade gymnasieskolan som startade läsåret 2025/2026 samt på vilka skolor. Alla skolor nedan utom Move & Walk är kommunala skolor.

Skola	Program
Malmö Idrottsgymnasium	- Hälsa, vård och omsorg – idrott
Malmö Restaurangskola	- Hotell, restaurang och bageri - Handel och service
Valdemarsro gymnasium	- Individuella programmet - Fastighet och byggnation - Hälsa, vård och omsorg - Estetisk verksamhet
Move & Walk anpassad gymnasieskola	- Individuella programmet

Figur 1. Program inom anpassad gymnasieskola i Malmö läsåret 2025/2026.

Sökande och antagna till anpassad gymnasieskola

18–19 kap skollagen (2010:800)

Utbildningen i anpassad gymnasieskola ska vara öppen för ungdomar vars skolplikt har upphört och som på grund av att de har en intellektuell funktionsnedsättning inte bedöms ha förutsättningar att uppfylla sådana betygskriterier som gäller för gymnasieskolan. Den anpassade gymnasieskolan ska ge dessa ungdomar en god grund för yrkesverksamhet och fortsatta studier samt personlig utveckling och ett aktivt deltagande i samhällslivet.

Beslut om mottagande i skolformen

Hemkommunen fattar beslut om ungdomen tillhör målgruppen för anpassad gymnasieskola och därmed om hen kan tas emot i skolformen. Beslutet ska föregås av en utredning som innehåller en pedagogisk, en psykologisk, en medicinsk och en social bedömning. För denna del av antagningsprocessen avseende malmöungdomarna, ansvarar samordnaren för anpassad gymnasieskola på avdelningen för elevhälsa och samordning på gymnasie- och vuxenutbildningsförvaltningen i Malmö stad.

Inför läsåret 2025/2026 har beslut om mottagande i anpassad gymnasieskola (målgruppstillhörighet) fattats för 86 sökande. Sedan 2011 har elever som lämnar anpassad grundskola, alternativt går i anpassad gymnasieskola men lämnar densamma, även rätt att söka yrkesintroduktion och individuellt alternativ i gymnasieskolan.

Rutiner för antagning till anpassad gymnasieskola

Läsåret 2023/2024 förändrades tidplanen för ansökan och antagning till anpassad gymnasieskola i samverkansområdet Skåne/Västra Blekinge. Sedan dess får elever, vårdnadshavare och skolor ett förhandsbesked om antagning redan i maj månad. På så sätt kan överlämning, planering av skolskjuts, planering av antal utbildningsplatser med mera göras på ett tidigare och tryggare sätt än tidigare för alla inblandade.

Förhandsbesked

Senast den 20 maj får eleven förhandsbesked om vilken skola och vilket program hen blir antagen till, under förutsättning att hen slutför anpassad grundskola under innevarande läsår. Beskedet skickas till eleven via post. Även mottagande skola och berörd studie- och yrkesvägledare får besked om förhandsantagningen för de elever hen ansvarar för. De studie- och yrkesvägledare som ansvarar för elever som inte får en plats i detta skede tar kontakt med sina elever för att göra ett enskilt omval.

Enskilt omval

Enskilt omval kan göras till den anpassade gymnasieskolan mellan 15–30 april, men är endast avsett för de elever som inte har erbjudits en plats i förhandsantagningen. Berörd studie- och yrkesvägledare kontaktas av respektive antagningskansli för att kunna stötta dessa elever med sitt omval.

Sökande och antagna till nationella program

Om hemkommunen för en ungdom som mottagits i anpassad gymnasieskola inte erbjuder ett specifikt nationellt program inom anpassad gymnasieskola, har ungdomen rätt att bli mottagen som sökande i första hand i en annan kommun som anordnar detta specifika program. Eftersom antalet elever i anpassad gymnasieskola är förhållandevis litet, är det vanligt att mindre kommuner inte alls anordnar anpassad gymnasieskola eller bara erbjuder enstaka program. Ungdomarna från dessa kommuner har då rätt att bli antagna till den anpassade gymnasieskolan i de kommuner som anordnar dessa utbildningar på samma villkor som anordnarkommunens ungdomar.

56 ungdomar sökte till de nationella programmen i Malmö i första hand inför läsåret 2025/2026 vilket är 12 fler än föregående år. Alla utom 2, som inte blev mottagna i skolformen, blev antagna. 9 av de sökande har en annan hemkommun än Malmö.

4 ungdomar som är folkbokförda i Malmö har sökt och blivit antagna till nationella program i andra kommuner eftersom dessa program inte erbjuds i Malmö. 3 elever blev antagna till programmet för Skog, mark och djur och 1 elev till programmet för Fordonsvård och godshantering, båda programmen finns på Nils Holgerssongymnasiet i Skurup.

Inför de senaste två läsåren 2023/2024 och 2024/2025 minskade både antalet sökande och antagna till de nationella programmen i Malmö. Inför läsår 2025/2026 har både antalet sökande och antagna ökat. De sökande ökade med 12 ungdomar, det vill säga 27% och de antagna med 13 ungdomar, det vill säga 32%. Se nedan.

	2023		2024		2025	
Program	Förstahands-sökande	Antagna	Förstahands-sökande	Antagna	Förstahands-sökande	Antagna
Handel och service nytt namn GY25 (tidigare namn Administration, handel och service)	7	8	9	9	8	9
Estetiska verksamheter	5	5	6	6	12	11
Fastighet, anläggning och byggnation	12	13	7	6	8	8
Hotell, restaurang och bageri	7	6	8	5	10	10
Hälsa, vård och omsorg	15	13	14	15	18	16
Totalt	46	45	44	41	56	54

Figur 2. Förstahandssökande och antagna till nationella program i anpassade gymnasieskolan.

Sökande och antagna till det individuella programmet

Till skillnad mot nationella program inom anpassad gymnasieskola har en kommun inte skyldighet att ta emot sökande från andra kommuner till individuellt program, om kommunerna inte har upprättat ett avtal med varandra. Malmö har i dagsläget avtal med Vellinge kommun om att ta emot 2 elever per år.

35 elever har sökt till det individuella programmet i Malmö i första hand inför läsåret 2025/2026 och totalt har 31 elever blivit antagna. 2 av dessa 31 ungdomar har hemkommun Vellinge och dessa blev antagna till den fristående skolan Move & Walk, resterande är malmöungdomar som alla blev antagna till Valdemarsro gymnasium. Av de 5 elever som inte blev antagna till det individuella programmet har 3 elever lämnat återbud, en elev tillhör inte målgruppen för anpassad gymnasieskola. En elev blev inte antagen eftersom hen inte är folkbokförd i Malmö eller Vellinge.

I år har inga malmöungdomar blivit antagna till ett individuellt program i andra kommuner. Läsåret 2023/2024 minskade antalet sökande och antagna till det individuella programmet jämfört med tidigare läsår. Föregående läsår 2024/2025 ökade både antalet sökande och antagna. Detta läsår 2025/2026 har antalet sökande och antagna minskat något igen. Se nedan.

	2023		2024		2025	
Program	Förstahands-sökande	Antagna	Förstahands-sökande	Antagna	Förstahands-sökande	Antagna
Individuella programmet	29	30	37	35	35	31

Figur 3. Förstahandssökande och antagna till det individuella programmet.

Generellt under pågående läsår

Efter avslutad antagning förekommer i princip varje år att ett antal ungdomar inom gymnasieorganisationen är under utredning inför ett eventuellt mottagande i anpassad gymnasieskola. Om dessa utredningar skulle visa att den sökande har rätt att bli mottagen i anpassad gymnasieskola behöver det finnas plats och möjlighet att ta emot elever även under pågående läsår.

Under pågående läsår behöver även platser finnas för att kunna ta emot och erbjuda utbildningsplats till nyanlända ungdomar där misstanke om intellektuell funktionsnedsättning föreligger. Eleven kan i dessa fall antas till individuellt alternativ (IMA) på Valdemarsro gymnasium under utredningstiden. Om den färdiga utredningen visar på att eleven har rätt att bli mottagen i anpassad gymnasieskola, blir eleven i mån av plats antagen till det program den söker. Under läsåret 2024/2025 togs en elev emot till individuellt alternativ i väntan på utredning. Varje läsår sker ca 10 sådana utredningar.

Kommande läsår

Prognosen visar att elevantalet ökar med 21 elever inför läsåret 2026/2027 eftersom eleverna i årskurs 9 på anpassad grundskola i Malmö är 99 st höstterminen 2025. Det har tillkommit 9 elever sedan årskurs 8. Inför läsåret 2027/2028 ser det dock ut att bli en minskning av elever eftersom det höstterminen 2025 finns 74 elever inskrivna i årskurs 8, vilket är 16 färre än årskurs 8 höstterminen 2024.

Prognosen för det förväntade elevantalet i anpassad gymnasieskola är svår att beräkna på grund av flera faktorer. Det förekommer till exempel att ungdomar skriver ut sig från den anpassade skolformen inför eller under gymnasieåren då de inte önskar tillhöra densamma av olika skäl. Det förekommer också att elever skrivs in i anpassad grundskola väldigt sent under sin skolgång, alltså först inför eller under årskurs 9. Detta medför att antalet som förväntas komma till den anpassade gymnasieskolan inte enbart kan baseras på det antal elever som vid en viss tidpunkt varit inskrivna i anpassad grundskola.

En aspekt av det ovan nämnde sena mottagande till anpassad grundskola är att även mottagandet till anpassad gymnasieskola kan påverkas. Detta beror på att mottagandet inte alltid hinner bli klart i tid till att ansökan ska lämnas in och behandlas i tid för att eleven ska få en plats i förhandsmottagningen. Alla elever har dock rätt till en plats, men det blir i mån av plats på förstahandsvalet om allt inte är klart inför att förhandsbeskeden går ut.

Nedan visas antalet elever i den anpassade grundskolan i Malmö.

	Åk 7	Åk 8	Åk 9
Antal elever ht 2023	90	76	76
Antal elever ht 2024	77	90	78
Antal elever ht 2025	80	74	99

Figur 4. Elevantalet i anpassad grundskola i Malmö höstterminen 2023, 2024 och 2025.